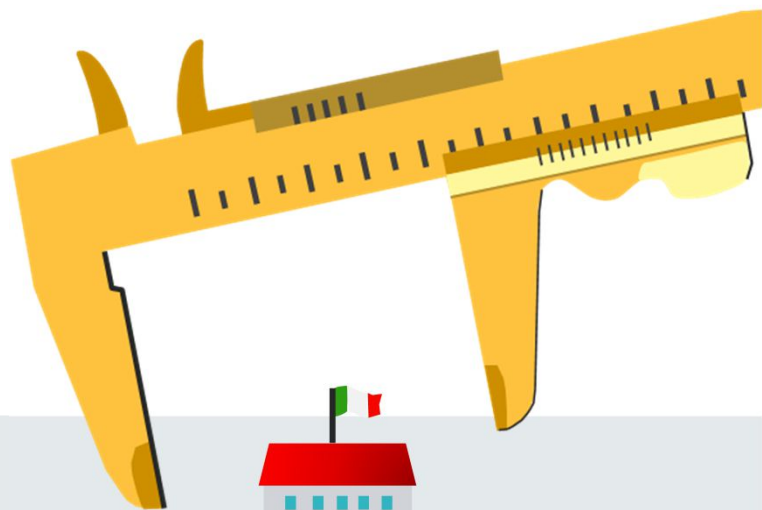
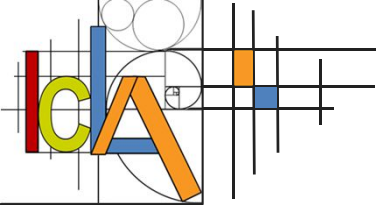


RESTITUZIONE DATI INVALSI 2018

27 giugno 2019





PUNTEGGI GENERALI

	PROVA INVALSI	BGIC81900T	LOMBARDIA	NORD OVEST	ITALIA	MEDIA
CL II P	ITALIANO	61,3%	50,7%	51,2%	50,6%	
		DIFFERENZA	10,6%	9,1%	10,7%	10,13%
	MATEMATICA	56,6%	47,2%	47%	46,7%	
		DIFFERENZA	9,4%	9,6%	9,9%	9,63%
CL V P	ITALIANO	67,4%	63,2%	62,9%	61,3%	
		DIFFERENZA	4,2%	4,5%	6,1%	4,93%
	MATEMATICA	58,5%	50,3%	50,3%	49,2%	
		DIFFERENZA	8,2%	8,2%	9,3%	8,57%
	INGLESE READING	82,7	80,6	80	78,4	
		DIFFERENZA	2,1%	2,7%	4,3%	3,03%
	INGLESE LISTENING	72,5	68,9	67,9	66,4	
		DIFFERENZA	3,6%	4,6%	6,1%	4,77%
CL III S	ITALIANO	206,1%	209%	206,8%	200%	
		DIFFERENZA	-2,9%	-0,7%	6,1%	0,83%
	MATEMATICA	211,4%	209,7%	207,4%	200%	
		DIFFERENZA	1,7%	4%	11,4%	5,70%
	INGLESE READING	203%	212,2%	209%	200%	
		DIFFERENZA	-9,2%	-6%	3%	-4,07%
	INGLESE LISTENING	208,8%	217,8%	213,9%	200%	
		DIFFERENZA	-9%	-5,1%	8,8%	-2%

LIVELLI SCOLARI COINVOLTI

Le classi partecipanti del nostro Istituto:

- 7 classi seconda primaria
- 6 classi quinta primaria
- 5 classi terza secondaria di I grado

Confronto dati

La collocazione del nostro istituto si attesta sui seguenti punteggi:

SCUOLA PRIMARIA

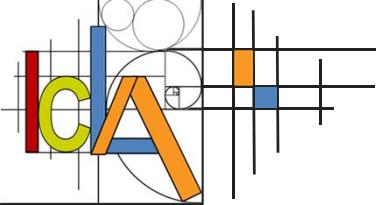
significativamente superiore rispetto alle medie di riferimento nelle prove di italiano, di matematica e di inglese.

SCUOLA SECONDARIA

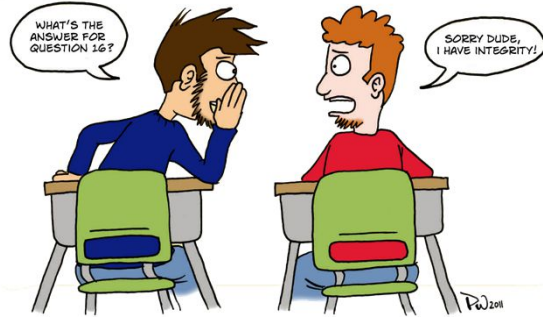
significativamente superiore rispetto alla media italiana in tutte le prove;

Non significativamente differente rispetto alla media regionale e del Nord ovest nella prova di matematica e di italiano;

nelle prove di inglese il punteggio risulta **significativamente inferiore** rispetto alla media regionale e di area.



CHEATING



PROVA INVALSI	CLASSI	2012-13	2013-14	2014-15	2015-16	2016-17	2017-18
ITALIANO	II P	1,5	0,1	10	0,3	5,2	1,9
	V P	9,9	1,8	1	0,4	1,5	7,5
	III S		0,8	1	5,4	0,9	
MATEMATICA	II P	3,3	0,1	2	0,7	3	1,1
	V P	6,5	1,3	3	0,5	4,4	1,4
	III S		2,8	1	1,5	0,2	
INGLESE READING	V P						0,5
INGLESE LISTENING	V P						1,6

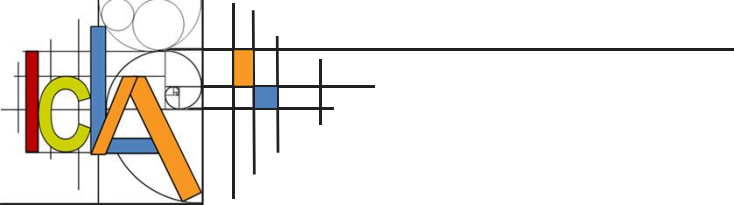
Confronto dati

Rispetto al 2017 la percentuale di cheating nelle classi seconde della primaria è diminuita sia in italiano che in matematica, nelle classi V ha superato il 6%, valore considerato fisiologico, in italiano ma è diminuito in matematica e risulta essere contenuto in inglese. Per la secondaria l'indice di cheating non è pervenuto.

INDICE ESCS

L'indice ESCS delle classi quinte del nostro istituto risulta essere "MEDIO-BASSO"

L'indice ESCS delle classi terze del nostro istituto risulta essere "BASSO"

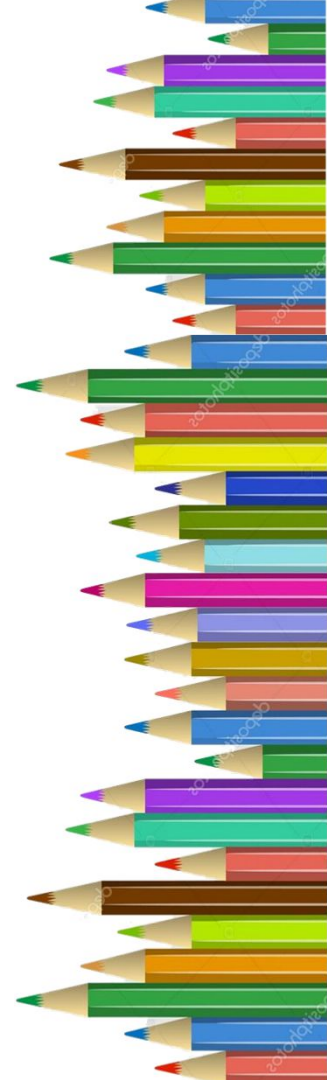


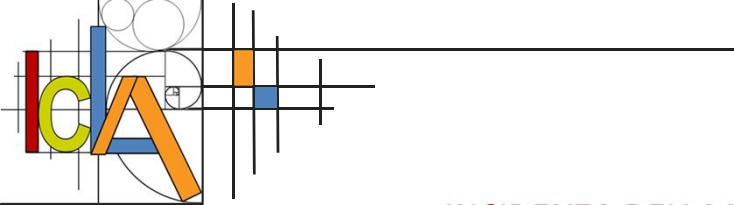
VARIANZA TRA LE CLASSI

	CL	PUNTEGGIO		VARIANZA TOTALE
		min	max	
ITALIANO	CL II	47,5	70	22,5
	CL V	58	73,1	15,1
	CL III	198,9	218,8	19,9
MEDIA ISTITUTO				19,2
MATEMATICA	CL II	48,1	59,5	11,4
	CL V	51,5	68,2	16,7
	CL III	200,2	223,7	23,5
MEDIA ISTITUTO				17,2
INGLESE READING	CL V	77,3	88,6	11,3
	CL III	190,2	213,8	23,6
MEDIA ISTITUTO				17,5
INGLESE LISTENING	CL V	58,8	83,4	24,6
	CL III	193,6	218,8	25,2
MEDIA ISTITUTO				24,9

Confronto dati

Tra le classi dell' istituto che hanno sostenuto la prova il **punteggio varia mediamente fino a un massimo di 19,2pt percentuale in italiano** , di **17,2pt percentuale in matematica**, di **17,5pt percentuale in inglese reading** e di **24,9pt percentuale in inglese listening**.





INCIDENZA DELLA VARIABILITÀ

	CLASSI	VARIANZA TRA/TOT		DIFF VARIANZA
		ISTITUTO	ITALIA	
ITALIANO	CL II	11,0	7,6	+3,4
	CL V	11,6	7,1	+4,5
	CL III	3,9	4,6	-0,7
MATEMATICA	CL II	3,6	9,6	-6
	CL V	12,3	10,1	+2,2
	CL III	9,4	5,6	+3,8
INGLESE READING	CL V	8,4	7,8	+0,6
	CL III	7,0	4,7	+2,3
INGLESE LISTENING	CL V	23,9	14,1	+9,8
	CL III	6,7	5,9	+6,7

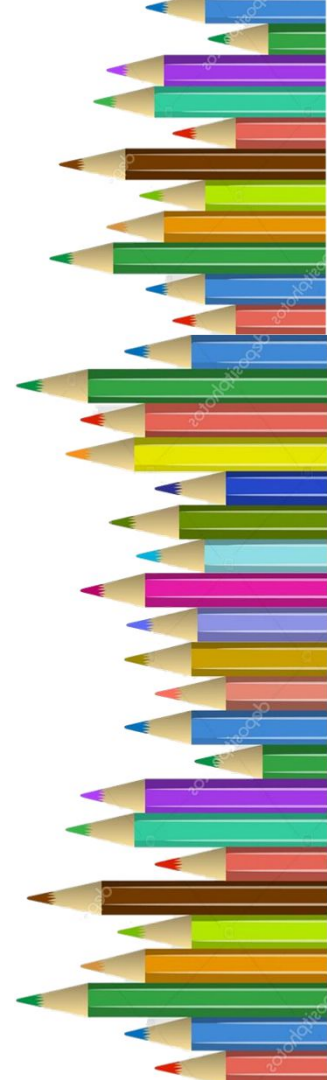
Confronto dati

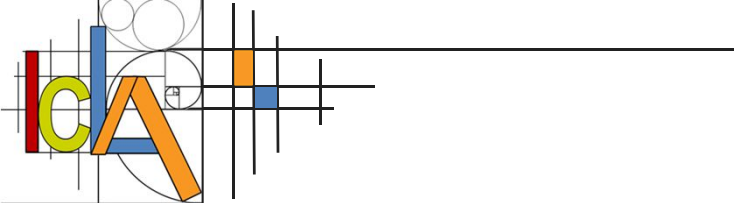
Secondo i dati relativi all'incidenza di **variabilità** i risultati tra le classi parallele sono generalmente più segmentati rispetto alla media nazionale di riferimento.

L'indice di variabilità delle classi terze della secondaria sono in linea con la media nazionale.

Risultano più equamente distribuiti gli alunni della seconda primaria in matematica.

La difformità dei risultati tra classi parallele poste a confronto mette in evidenza la necessità di incidere sulla formazione delle classi e di assicurare uniformi standard di prestazione metodologica





DETTAGLIO DELLE PROVE

ITALIANO		Testo narrativo	Testo espositivo	Esercizi linguistici
CL II	BGIC81900T	60,8		65,4
	ITALIA	49,3		60,3
	DIFFERENZA	11,5		5,1
CL V	BGIC81900T	69,8	60,3	69,6
	ITALIA	65,2	51,8	63,0
	DIFFERENZA	4,6	8,5	6,6
DIFFERENZA MEDIA ISTITUTO		8,1	8,5	5,9

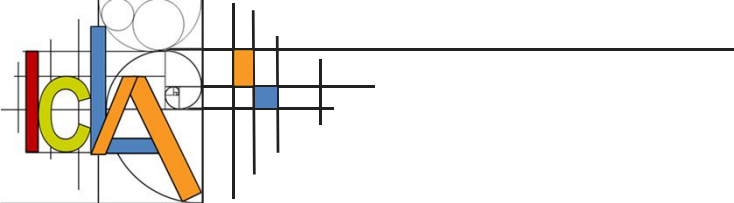


MATEMATICA		Numeri	Dati e previsioni	Spazio e figure	Relazioni e funzioni
CL II	BGIC81900T	61,9	54,6	55,5	44,6
	ITALIA	50,3	43,3	46,6	42,7
	DIFFERENZA	11,6	11,3	8,9	1,9
CLV	BGIC81900T	48,6	69,3	63,4	51,6
	ITALIA	41,6	57,5	55,0	42,0
	DIFFERENZA	7,0	11,8	8,4	9,6
DIFFERENZA MEDIA ISTITUTO		9,3	11,6	8,7	5,8

A livello di ISTITUTO nelle prove di italiano e di matematica della scuola primaria si evidenzia una percentuale di risposte corrette superiore alla media di riferimento in ciascuna parte o ambito:

Testo narrativo **+8,1 pt** percentuali / Testo espositivo **+8,5 pt** percentuali / Riflessione linguistica **+5,9 pt** percentuali.

Numeri **+9,3 pt** percentuali/ Dati e previsioni **+11,6 pt** percentuali/ Spazio e figure **+8,7 pt** percentuali/ Relazioni e funzioni **+5,8 pt** percentuali.



DETTAGLIO ITEM

Item delle prove che hanno avuto **più dell' 80%** di risposte corrette:

ITALIANO

classi seconde **15 item su 33** (45%); performance in testo narrativo
classi quinte **33 item su 59** (56%), performance in testo narrativo ed esercizi linguistici.

MATEMATICA

classi seconde **2 item su 28** (7%), performance in numeri e dati previsioni
classi quinte **6 item su 43** (14%), performance in dati previsioni e spazio figure

INGLESE READING

classi quinte **14 item su 23** (60%) performance significativa

INGLESE LISTENING

classi quinte **14 item su 23** (60%) performance significativa

● risultati più soddisfacenti

Item delle prove che hanno avuto **meno del 60%** di risposte corrette:

ITALIANO

classi seconde **10 item su 33** (30%), maggior criticità testo narrativo;
classi quinte **6 item su 59** (10%), maggior criticità testo espositivo;

MATEMATICA

classi seconde **14 item su 28** (50%), criticità nei quattro ambiti
classi quinte **25 item su 43** (58%), maggior criticità in numeri e relazioni
funzioni;

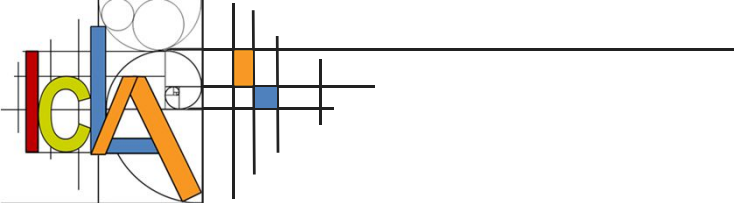
INGLESE READING

classi quinte **1 item su 23** (4%)

INGLESE LISTENING

classi quinte **6 item su 23** (26%)

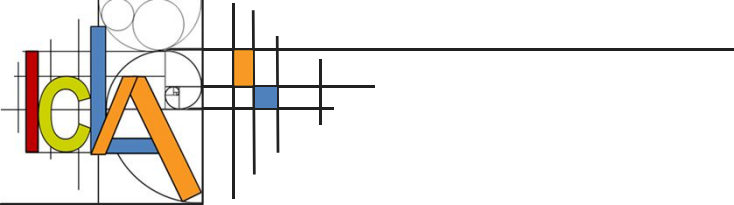
● risultati più problematici



CONFRONTO RISULTATO DI SCUOLA E RISULTATO NAZIONALE PARI A 0 (item per item)

		DIFFERENZA PERCENTUALE	CRITICITÀ: item con meno risposte corrette rispetto alla media nazionale							
CI II P	ITALIANO	+ 10,37 pt %	Testo narrativo	/	Testo espositivo		Esercizi linguistici	1 item su 2 50%		
	MATEMATICA	+ 9,60 pt %	Numeri	/	Dati previsioni	1 item su 8 13%	Spazio figure		Relazioni funzioni	1 item su 3 33%
CL V P	ITALIANO	+ 5,96 pt %	Testo narrativo	4 item su 18 22%	Testo espositivo		Esercizi linguistici	1 item su 10 10%		
	MATEMATICA	+ 8,68, pt %	Numeri	1 item su 12 8%	Dati previsioni		Spazio figure	1 item su 9 11%	Relazioni funzioni	

- I **risultati** medi, item per item, delle prove sono tutti **superiori** alla media nazionale pari a 0;
- le classi della primaria evidenziano una **performance significativa** sia in italiano che in matematica generalmente in tutte le parti o ambiti della prova;



In totale, nell'Istituto, la **percentuale** di studenti collocati al **livello 1/2** criticità è **più bassa** rispetto alla media nazionale (italiano differenza media -18,3%, matematica differenza -26,36%); la **percentuale** di studenti collocati al **livello 3** è **più alta** (italiano differenza media +14,1%, matematica differenza +5,93%); la **percentuale** di studenti collocati al **livello 5** eccellenza è **più alta** (italiano differenza media +18,1%, matematica differenza +14,73%).

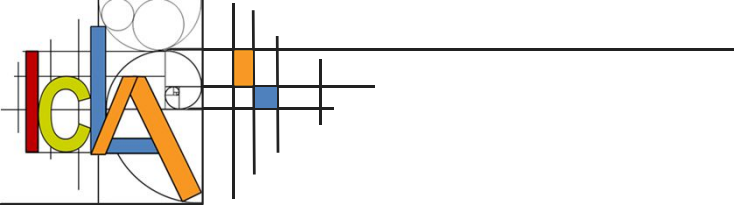
In inglese, solo per la III secondaria, la percentuale degli studenti collocati nei livelli Pre A1 e A1 non si discosta in modo significativo ma è più bassa dalla media nazionale è più alta nel livello A2.

LIVELLI DI APPRENDIMENTO

ITALIANO						
CL II P		CL V P		CL III S		
BGIC81900T	Italia	BGIC81900T	Italia	BGIC81900T	Italia	
% studenti livello 1/2	27,4	51,8	25,2	39,7	21,6	37,6
	DIFFERENZA	-24,4	DIFFERENZA	-14,5	DIFFERENZA	-16
% studenti livello 3	10,3	8,7	26,1	15,2	31,2	29,6
	DIFFERENZA	1,6	DIFFERENZA	10,9	DIFFERENZA	1,6
% studenti livello 4/5	62,4	39,5	48,7	45,1	53,9	26,1
	DIFFERENZA	22,9	DIFFERENZA	3,6	DIFFERENZA	27,8
						Media -18,3%
						Media 14,1%
						Media 18,1%

MATEMATICA						
CL II P		CL V P		CL III S		
BGIC81900T	Italia	BGIC81900T	Italia	BGIC81900T	Italia	
% studenti livello 1/2	27,7	49,6	28,4	66,6	21,1	40,1
	DIFFERENZA	-21,9	DIFFERENZA	-38,2	DIFFERENZA	-19
% studenti livello 3	13,5	11,5	15	11,2	36,7	24,7
	DIFFERENZA	2	DIFFERENZA	3,8	DIFFERENZA	12
% studenti livello 4/5	58,9	38,9	57,5	40,3	42,2	35,2
	DIFFERENZA	20	DIFFERENZA	17,2	DIFFERENZA	7
						Media -26,36%
						Media 5,93%
						Media 14,73%

INGLESE CL III S				
READING		LISTENING		
BGIC81900T	Italia	BGIC81900T	Italia	
% studenti livello Pre-A1	0,9	5,5	0,9	4,3
	DIFFERENZA	-4,6	DIFFERENZA	-3,4
% studenti livello A1	19,3	20,6	37,4	39,4
	DIFFERENZA	-1,3	DIFFERENZA	-2,0
% studenti livello A2	79,8	73,9	61,7	56,3
	DIFFERENZA	5,9	DIFFERENZA	5,4
				Media -2,66%
				Media -1,1%
				Media 5,65%



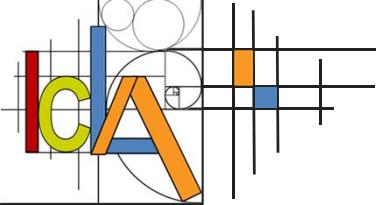
DISTRIBUZIONE ALUNNI

	N° / PERCENTUALE ALUNNI CHE MANTENGONO LO STESSO LIVELLO IN ITALIANO E IN MATEMATICA		
	L 1-2	L 3	L 4-5
CL II P	13 su 117 (11%)	3 su 117 (3%)	50 su 117 (43%)
CL V P	18 su 110 (16%)	9 su 110 (8%)	45 su 110 (41%)
CL III S	6,4%	15,6%	15,6%

	PERCENTUALE ALUNNI CHE MANTENGONO LO STESSO LIVELLO IN INGLESE READING/INGLESE LISTENING		
	L Pre-A1	L A1	L A2
CL V P	0,9%	84,6%	
CL III S	0,9%	15,9%	59,8%

La quota di studenti eccellenti sia in italiano che in matematica, sia in inglese reading che in inglese listening è consistente, superiore al 30% rispetto al totale





CORRELAZIONE TRA RISULTATI INVALSI E VOTO DI CLASSE

		SCARSAMENTE SIGNIFICATIVA	MEDIO-BASSA	MEDIA	MEDIO-ALTA	FORTE
CL II P	italiano	6	1			
	matematica		7			
CL V P	italiano		3	1	1	1
	matematica		1	4	1	

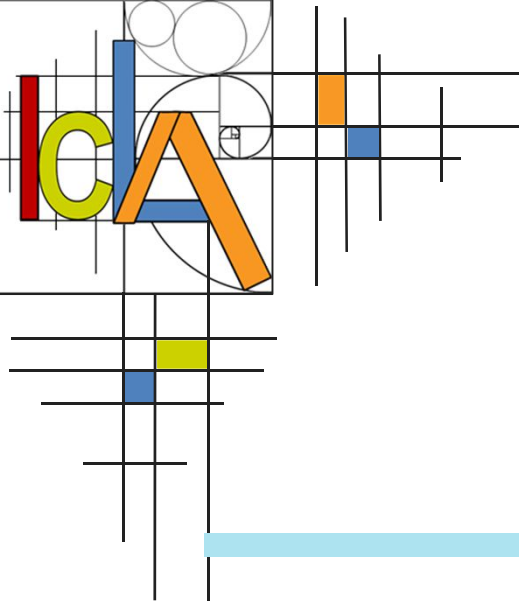


Confronto dati

Correlazione tra voto di italiano e di matematica del primo quadrimestre e punteggio conseguito nella prova INVALSI.

Classi seconde : generalmente **discordante** in italiano e **medio-bassa** in matematica.

Classi quinte : in italiano **medio-bassa** per 3 classi e per ciascuno ciascun grado di correlazione più alto 1 classe; in matematica **media** per 4 classi , e per ciascun grado di correlazione medio-bassa e medio-alta 1 classe



ANDAMENTO NEGLI ULTIMI ANNI SCOLASTICI

L'andamento negli ultimi anni scolastici, dal 2013/2014 al 2017/2018, ricalca quello delle medie di riferimento evidenziando generalmente una **performance superiore**, mai inferiore.

Rispetto allo scorso anno in italiano l'andamento delle classi seconde è in crescita di circa **8pt** percentuale mentre è in calo in matematica di circa **10pt**; l'andamento delle classi quinte è in crescita in italiano è in calo in matematica rispettivamente di circa **4pt** percentuale.

PUNTEGGIO A DISTANZA

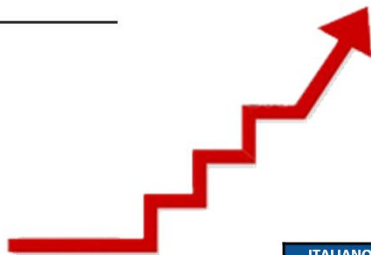
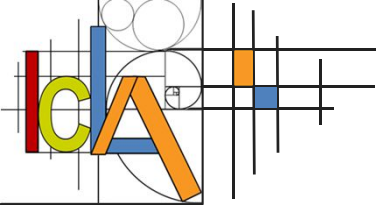
Dall'analisi del punteggio a distanza si rileva:

un incremento di **+3,6pt %** in italiano e uno scarto di **-4,2pt %** in matematica dalla seconda primaria 2015 alla quinta 2018 in termini di risposte corrette;

sostanzialmente invariato il punteggio **+0,4pt %** in italiano e un incremento di **+5,2pt %** in matematica dalla V primaria 2014 alla III secondaria di I grado 2018 in termine di livello di abilità;

Un incremento di **+11,7pt %** in italiano e sostanzialmente invariato **+0,1pt %** in matematica dalla III secondaria 2015 alla secondaria di II grado 2018 in termini di abilità.





EFFETTO SCUOLA

Confronto dati

L'efficacia del contributo educativo della scuola è risultato generalmente **pari** alle medie di riferimento nell'anno scolastico 2017/2018; rispetto al riferimento nazionale è leggermente positivo in italiano CL 5 e in matematica CL III secondaria; rispetto al riferimento Nord Ovest CL 5 è leggermente positivo in italiano.

Il punteggio osservato di scuola rispetto a quello delle medie di riferimento sono da attribuirsi alle caratteristiche degli studenti, ma anche all'attuazione dei processi definiti dal Piano di Miglioramento di Istituto:

- progettazione di UDA e percorsi per il potenziamento delle competenze;
- utilizzo di metodologie didattiche innovative/flessibili/inclusive;
- organizzazione di attività di potenziamento per classi aperte.

	Confronto tra il punteggio osservato dell'istituzione scolastica e il punteggio delle medie di riferimento	Effetto scuola positivo	Effetto scuola leggermente positivo	Effetto scuola pari alla media regionale	Effetto scuola leggermente negativo	Effetto scuola negativo
ITALIANO CL V P	Sopra la media regionale della Lombardia			X		
	Sopra la media della macroarea Nord Ovest		X			
	Sopra la media nazionale		X			
MATEMATICA CL V P	Sopra la media regionale della Lombardia			X		
	Sopra la media della macroarea Nord Ovest			X		
	Sopra la media nazionale			X		
ITALIANO CL III S	Sopra la media regionale della Lombardia			X		
	Sopra la media della macroarea Nord Ovest			X		
	Sopra la media nazionale			X		
MATEMATICA CL III S	Sopra la media regionale della Lombardia			X		
	Sopra la media della macroarea Nord Ovest			X		
	Sopra la media nazionale		X			